

Lokaler åt det fria kulturlivet och icke-kommersiella kreativa näringar

Budgetuppdrag 2025

Förvaltning
Avdelning
Upprättad
Version
Ansvarig

Stadskontoret
Ekonomiavdelningen
2025-12-08
1
Emelie Waldemarsson

Innehållsförteckning

Inledning	4
Uppdraget.....	4
Definitioner och avgränsningar	4
Tidigare utredningar.....	5
Uppdragets genomförande	5
Sammanfattning: Problembild och utredningens förslag.....	6
 Nuläge och problembild	 7
Hur ser kulturlivets lokalsituation ut idag?.....	7
Stadsutvecklingens påverkan på kulturlivets lokalsituation.....	9
Den kommunala verktygslådan för att stötta kulturlivet.....	11
Kulturlivet och den kommunala lokalförsörjningen.....	14
Problembild.....	19
 Hållbara lösningar för kulturlivets lokalbehov.....	 22
Utgångspunkter för utredningen	22
Stadens samlade lokalbestånd	23
Bedömningar i relation till problembilden	24
Utredningens förslag: Förtydligat ansvar för kulturnämnden	25
Alternativ för att hitta en lokallösning	26
Konsekvenser av utredningens förslag.....	28
 Referensförteckning	 31
 Bilagor.....	 32

Inledning

I denna rapport redovisas uppdrag i budget 2025 om lokaler åt det fria kulturlivet och icke-kommersiella kreativa näringar. I rapporten presenteras nuläget och dess utmaningar, relevanta kommunala verktyg för att skapa bra förutsättningar för kulturlivet samt förslag på framtida arbetssätt för att skapa en organisatoriskt och ekonomiskt hållbar lösning för lokaler åt det fria kulturlivet och icke-kommersiella kreativa näringar.

Uppdraget

I Malmö stads budget för 2025 ger kommunfullmäktige följande uppdrag under målområdet En mer jämlik stad:

"Kommunstyrelsen ges i uppdrag att, tillsammans med stadsbyggnadsnämnden, tekniska nämnden, servicenämnden och kulturnämnden, föreslå en organisatoriskt och ekonomiskt hållbar lösning för lokaler åt det fria kulturlivet och icke-kommersiella kreativa näringar".

I budgeten anges vidare att "Ateljéer och arbetslokaler är viktiga för ett självständigt och levande kulturliv. Under året utreds hur kommunen kan bidra till hållbara lokallösningar för det fria kulturlivet och stadens icke-kommersiella kreativa näringar".

Definitioner och avgränsningar

Detta uppdrag syftar till att "föreslå en organisatoriskt och ekonomiskt hållbar lösning för lokaler åt det fria kulturlivet och icke-kommersiella kreativa näringar". Utifrån hur uppdraget är formulerat finns det några definitioner och avgränsningar som är viktiga att göra.

Avgränsning

Budgetuppdraget handlar om *lokaler* för det fria kulturlivet och icke-kommersiella kreativa näringar. **Den föreslagna lösningen fokuserar därför på hur Malmö stad på ett bättre sätt än idag kan bidra till hållbara lokallösningar för dessa målgrupper.**

Avgränsningen i uppdraget innebär att utredningen inte fokuserar på den kulturverksamhet som bedrivs i kommunal eller annan offentlig regi samt de andra verktyg som Malmö stad har för att stötta kulturlivet.

Definitioner

Enligt uppdraget är det lokaler för *det fria kulturlivet* och *icke-kommersiella kreativa näringar* som lösningen ska fokusera på.

Det finns inga allmänt vedertagna definitioner av dessa begrepp, men inom ramen för detta uppdrag definieras de på följande sätt:

- **Det fria kulturlivet** omfattar såväl organisationer som enskilda aktörer som bedriver kulturverksamhet. Det definieras som organisationer som är bildade av medlemmarna själva och personer som arbetar på eget uppdrag, utan offentlig huvudman. En del av det fria kulturlivet bedriver yrkesmässig verksamhet.
- **Kreativa näringar** benämns idag som kulturella och kreativa branscher och är verksamheter som har kulturskapande eller andra kreativa processer som sin affärsidé eller råvara. I detta sammanhang inkluderas endast verksamheter som bedrivs utan vinstsyfte och därmed är icke-kommersiella.

Kulturaktörer och **kulturlivet** används som samlingsbegrepp i rapporten för uppdragets målgrupper för att underlätta läsningen.

Tidigare utredningar

Fastighets- och gatukontoret, kulturförvaltningen och stadsbyggnadskontoret har alla under senare år utrett olika aspekter av kulturlivets lokalsituation. Relevanta slutsatser från dessa utredningar har tagits med i arbetet med detta budgetuppdrag och refereras till i rapporten. Utredningarna bifogas även i ärendet.

Uppdragets genomförande

Arbetet med budgetuppdraget har letts av stadskontoret. En arbetsgrupp med representanter från berörda förvaltningar har gemensamt tagit fram nulägesbeskrivningen och förslaget som presenteras i denna rapport.

Följande tjänstepersoner har ingått i arbetsgruppen:

- Anna Klara Lundberg, stadsbyggnadskontoret
- Emelie Waldemarsson, stadskontoret
- Henrik Nygren, stadskontoret

- Kajsa Hallén Rue, fastighets- och gatukontoret
- Marléne Engström, serviceförvaltning
- Mikael Kylsäter, stadskontoret
- Oyuki Matsumoto Lopez, kulturförvaltningen
- Per Nilsson, stadskontoret
- Per-Ola Ormes, kulturförvaltningen

Sammanfattning: Problembild och utredningens förslag

Utredningens bedömning är att det i huvudsak är tre faktorer som påverkar kulturlivets lokalförsörjning:

- Låg betalningsförmåga hos många kulturaktörer försvårar för dem att betala för lokaler på marknadsmässiga villkor.
- Stadsutvecklingen riskerar att tränga undan kulturaktörer eftersom tidigare industriområden omvandlas till exempelvis bostäder och kontor.
- Det upplevs att det är en otydlig ansvarsfördelning inom Malmö stad gällande vilka nämnder som är ansvariga för att arbeta med kulturlivets lokalbehov.

Utifrån ovanstående problembild föreslås kulturnämnden få i uppdrag att samordna Malmö stads arbete med att identifiera, prioritera och föreslå lösningar för kulturlivets lokalbehov.

Det föreslås vidare att kulturnämnden ska vara lokalnyttjande nämnd och därmed ansvara för lokalkostnaderna i de fall staden tar beslut om att anskaffa lokaler för att stötta kulturlivet med deras lokalbehov. Beslut om lokalanskaffning sker i dessa fall utifrån gällande lokalbeslutsprocess för Malmö stad och delegationsordning för kulturnämnden.

Nuläge och problembild

I detta avsnitt ges en övergripande beskrivning av kulturlivets lokalsituation och vilka verktyg Malmö stad har för att stötta kulturlivet på olika sätt. Avsnittet avslutas med en problembeskrivning som ligger till grund för utredningens förslag.

Hur ser kulturlivets lokalsituation ut idag?

Kulturförvaltningen tog 2024 fram en nulägesbild över konstformernas lokalsituation. Kartläggningen omfattade konstformerna bild och form, serier, teater, dans, cirkus, musik, film och litteratur samt studieförbunden.

Kartläggningen visade att lokalbehov och lokalsituation skiljer sig åt mellan olika konstformer, men att det inte finns en generell brist på ändamålsenliga lokaler för kulturlivet idag. Exempelvis nämns att det inte finns ett akut behov av nya lokaler gällande ateljéer, serier, cirkus, replokaler för musik och filmproduktion.

Följande lokalbehov lyfts dock fram där det idag saknas tillfredställande lösningar:

- Dans: Behov av ändamålsenliga produktionslokaler. Malmö har ett inflöde av nya dansaktörer, men brist på lämpliga lokaler kan försvåra etablering i staden.
- Musik: Behov av en mellanstor scen med kapacitet för cirka 150 personer.
- Studieförbunden: Studieförbunden upplåter lokaler till olika kulturaktörer, men deras ekonomiska förutsättningar är osäkra. Det kan leda till att de tvingas minska sitt lokalbestånd, vilket påverkar de aktörer som använder lokalerna.
- Teater: Visst behov av publika scener och en brist på repetitionslokaler.

Analysen visar att behoven skiljer sig mellan konstformerna. Kulturförvaltningen bedömer idag att vissa kulturaktörer har akuta lokalbehov och lyfter som en risk att många aktörer på sikt kan möta begränsningar i tillgången till ändamålsenliga lokaler.

I kulturförvaltningens rapport föreslås att Malmö stad tar ett större ansvar för lokaler och teknik inom scenkonstområdet, vilket skulle kunna öka

samlökaliseringen och därmed leda till ett mer effektivt lokalnyttjande bland berörda aktörer.

Ekonomiska villkor och lokalkostnader

Kulturaktörer kan ha begränsade möjligheter att konkurrera på hyresmarknaden. Deras betalningsförmåga är ofta låg och intäktsströmmarna kan vara osäkra och ojämna. Samtidigt kan hyresvärdar vara försiktiga med att ingå långsiktiga hyresavtal med kulturaktörer då det kan upplevas som osäkert.

Lokalbehovet för en enskild kulturaktör hänger också samman med efterfrågan på dennes verksamhet. Vid hög efterfrågan ökar de ekonomiska marginalerna och möjligheten att betala mer i hyra.

Det är därför viktigt att tolka lokalbehoven med viss försiktighet. Om en aktör inte uttrycker behov av fler eller bättre lokaler kan det bero på låg efterfrågan eller begränsade resurser, snarare än att nuvarande lokalsituation är tillfredsställande.

Lokalkostnaderna i kulturaktörernas ekonomi

Kulturförvaltningen gjorde under 2023 en uppföljning bland dem som fick kulturstöd från förvaltningen. Den största delen av kulturstödet, cirka 70 procent, går till kulturorganisationer. Inom dessa finns många av dem som är yrkesverksamma inom kulturlivet. Resterande delar går till studieförbunden samt till stipendier och priser.

Enligt kulturförvaltningens uppföljning utgjorde hyreskostnader cirka 11 procent av de totala kostnaderna för de kulturorganisationer som fick verksamhetsstöd, och den andelen har inte ökat under senare år.

Siffran ska dock tolkas med viss försiktighet. Procentsatsen visar hur stor del av verksamheternas totala ekonomi som går till lokalkostnader, men den ger bara ett genomsnitt. Kulturorganisationerna skiljer sig mycket åt i verksamhetsslag, lokalstorlek, lokaltyp, hyresnivåer och avtalsformer. Även förvaltningsvillkor och driftkostnader varierar och påverkar helhetsbilden.

För att kunna dra mer tillförlitliga slutsatser om hur lokalkostnaderna utvecklas inom kulturlivet skulle man därför behöva analysera varje verksamhet för sig, till exempel utifrån verksamhetstyp, lokalstorlek och hur länge hyresavtalet funnits.

Kulturrådets uppföljning av kultursamverkansmodellen 2023 visar på liknande siffror på nationell nivå. Där utgjorde lokalkostnaderna 13 procent av de totala kostnaderna hos verksamheter som får stöd inom modellen.

Sammanfattningsvis visar både den lokala och den nationella uppföljningen att lokalkostnaderna utgör en relativt liten men stabil andel av kulturaktörernas totala ekonomi. Samtidigt döljer genomsnittssiffrorna stora skillnader mellan olika verksamheter.

Stadsutvecklingens påverkan på kulturlivets lokalsituation

I likhet med andra aktörer påverkas kulturlivets lokalsituation av hur den övergripande stadsutvecklingen ser ut i Malmö. Både stadsbyggnadskontoret och fastighets- och gatukontoret har under de senaste åren utrett kulturlivets lokalsituation efter uppdrag från deras nämnder. Stadsbyggnadskontorets utredning hade ett fokus på konstnärsateljéer medan fastighets- och gatukontorets utredning hade ett bredare fokus på både kultur- och föreningsliv.

Nedan redogörs för viktigaste slutsatserna i dessa utredningar:

- Många kulturaktörer huserar i tidigare industrilokaler i relativt centrala delar av Malmö. Översiktsplanen har sedan 2014 haft inriktningen att Malmö i huvudsak ska växa genom förtätning, vilket medför att tidigare industriområden tas i anspråk för andra ändamål.
- Bostadsbristen i Malmö har gjort det intressant för fastighetsägare att bygga om tidigare lokaler till bostäder.
- Det har inte ställts krav i detaljplaneringen på att flerbostadshus ska innehålla lokaler. Under senare år har det dock allt oftare börjat ställas krav på lokaler i bottenplan. Höga hyror i nyproduktion gör dock att dessa lokaler ofta inte är möjliga för kulturaktörer att hyra.
- Flerbostadshus byggs allt oftare utan källare. Lokaler i källare i äldre bebyggelse har varit en viktig lokaltyp för exempelvis föreningslivet.
- Småskalig kultur och fritid är sektorer som generellt har svårt att hävda sig i stadsplaneringsprocesser. De har inte lagmässiga planeringskrav som skola och förskola,

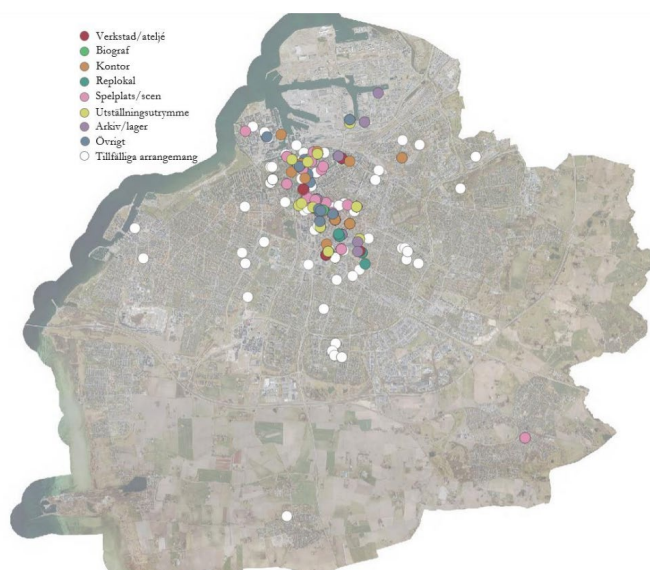
erbjuder inte särskilt kommersiell attraktivitet för fastighetsägare samt kan ge upphov till höga ljudnivåer vid exempelvis konserter.

- Utvecklingen av staden leder till ökande markpriser och hyresnivåer. Dessa processer tenderar att tränga ut mindre betalningsstarka verksamheter och boende i staden till förmån för hyresgäster med högre betalningsförmåga.

Koncentrationen av kulturaktörer i stadens centrala delar kan till stor del förklaras av områdets historiska funktion som industri- och hamnzoner. Områdena präglas av högre bullernivåer enligt industrinormer, vilket skapar miljöer där verksamheterna kan bedrivas utan att störas eller störa omkringliggande funktioner. Industrilokalerna har dessutom flera egenskaper som gör dem särskilt lämpade för kulturlivet. De kännetecknas av toleranta ytskikt samt öppna rumsytor med högt i tak och gott om dagsljus, vilket möjliggör flexibel användning, medan bjälklag som klarar tung belastning skapar plats för stora verk och installationer.

Sammantaget visar dessa utredningar att den övergripande stadsutvecklingen i Malmö de senaste 15–20 åren försvårat för kulturaktörer att tillgodose sina lokalbehov. Trots det visar fastighets- och gatukontorets utredning att permanenta kulturverksamheter i huvudsak är lokaliserade till centrala delar av Malmö, vilket figur 1 nedan visar. Detsamma gäller konstnärsateljéer enligt stadsbyggnadsnämndens utredning.

Figur 1. Lokalisering av olika kulturverksamheter i Malmö. Källa: Fastighets- och gatukontoret, 2023.



Utredningarna gjorde ingen jämförelse över tid så det går inte att säga om det skett en undanträngningseffekt i så mening att kulturlivet har tvingats lämna tidigare centrala lägen i staden på grund av annan markanvändning eller högre hyror.

Stadsbyggnadskontorets bedömning är dock att pågående detaljplanering kan komma att tränga undan många kulturaktörer från befintliga lokaler. Stadsutvecklingen utgör således en risk för delar av kulturlivets lokalförsörjning.

Den kommunala verktygslådan för att stötta kulturlivet

Malmö stad har flera verktyg för att stärka kulturlivet och ge goda förutsättningar för kulturaktörer. Stödet omfattar ekonomiska resurser, lokalfrågor, fysisk planering och rådgivning via kulturlotsarna. Nedan redovisas de olika verktygen.

Juridiska förutsättningar

Det är juridiskt tillåtet för en kommun att stötta kulturlivet. Det är förenligt med den kommunala kompetensen och har prövats rättsligt vid flera tillfällen. Enligt 2 kapitlet 1 § i kommunallagen har kommunerna rätt att ta hand om angelägenheter av allmänt intresse och kultur betraktas som en sådan.

Det är dock inte obligatoriskt för kommunerna att stötta kulturlivet. Till skillnad från verksamhet som är obligatorisk enligt lag för kommunen att bedriva, såsom skola, omsorg och räddningstjänst. Kommunerna kan välja om och i vilken omfattning de vill stötta kulturlivet.

Enligt likställighetsprincipen i 2 kapitlet 3 § i kommunallagen måste kommunen dock behandla sina medlemmar lika, om det inte finns sakliga skäl för något annat. Likställigheten måste beaktas även inom ramen för det stöd som kommunen ger till kulturlivet. Det innebär att stödet måste fördelas på objektiva grunder och att alla ska ha samma möjligheter att ta del av det.

Kommunala verktyg för att stötta kulturlivet

Inom ramen för dessa juridiska förutsättningar har Malmö stad en verktygslåda för att stötta och skapa bra förutsättningar för kulturlivet i kommunen. Tabellen nedan ger en sammanställning över de verktyg staden förfogar över och vilken nämnd som ansvarar för respektive verktyg.

Tabell 1. Kommunala verktyg för att stötta kulturlivet

Nämnd	Verktyg	Beskrivning
Kulturnämnden	Kulturstöd	Ekonomiskt stöd till kulturaktörer.
	Andrahandsuthyrning av lokaler	Uthyrning och upplåtelse av lokaler till kulturaktörer samt stöd till hyresgäster gällande exempelvis teknik och underhåll.
	Kulturlotsar	Stötta kulturaktörer med lokalfrågor.
Tekniska nämnden	Uthyrning av lokaler	Uthyrning av lokaler i de byggnader nämnden förvaltar på stadens mark.
	Strategiska markförvärv	Förvärv av mark som bedöms som viktig för kulturlivets lokalbehov.
	Markanvisningar och tomträtt	Ställa krav på att skapa plats för kulturlivet när byggrätter anvisas och tomträttsavtal ingås.
Servicenämnden	Uthyrning av lokaler	Uthyrning av lokaler till kulturaktörer inom stadens befintliga bestånd där det inte finns ett kommunalt behov.
	Lokalanskaffning för kulturnämnden	Anskaffa lokaler där kulturnämnden är lokalnyttjare som i sin tur kan hyras ut till kulturaktörer.
Stadsbyggnadsnämnden	Fysisk planering	Beakta kulturlivets lokalbehov och kulturens värde för stadsutvecklingen i tex översiktsplan, planprogram och detalplaner.
Kommunstyrelsen	Ekonomiska bidrag	Bidrag till externa organisationer inom områdena näringsliv, kompetensförsörjning, hållbarhet och evenemang i enlighet med kommunstyrelsens principer för bidragsgivning, såsom bland annat innovations- och utvecklingsstöd samt stöd till branschutveckling.

Som tabell 1 visar har staden en bred uppsättning verktyg som kan användas för att stötta eller skapa bra förutsättningar för kulturlivet. Verktögen är fördelade på flera av stadens nämnder och förvaltningar och används i olika omfattning inom Malmö stad idag.

I detta sammanhang är det viktigt att se kulturen i Malmö som ett ekosystem där olika aktörer, både privata och offentliga, är beroende av och förstärker varandra. Därför är den kulturverksamhet som Malmö stad bedriver i egen regi, både i nämnder och bolag, en del i att bidra till ett rikt kulturliv i staden även om den inte är ett direkt stöd till det fria kulturlivet. Kulturskolan, de kommunala museerna och konsthallen, biblioteken, Sommarscen, stadsteatern och Malmö Live är alla exempel på kulturverksamheter som Malmö stad bedriver som stärker kulturlivet i staden.

Kulturlotsarna

Eftersom detta uppdrag handlar om kulturlivets lokalbehov redovisas här en fördjupad beskrivning av kulturlotsarnas arbete.

Kulturlots är en funktion som infördes 2021 på initiativ av berörda förvaltningar efter inspiration av hur Stockholms stad arbetar med dessa frågor. Idag finns det tre kulturlotsar, varav två på kulturförvaltningen och en på fastighets- och gatukontoret.

Kulturlotsverksamheten finansieras gemensamt av kulturförvaltningen, fastighets- och gatukontoret, stadskontoret samt stadsbyggnadskontoret.

Kulturlotsarnas övergripande uppdrag är att skapa både kortsiktiga och långsiktiga lösningar för lokaler till aktörer inom de kulturella och kreativa branscherna i Malmö. Uppdraget ligger nära det budgetuppdrag som behandlas i denna rapport.

Mer specifikt fungerar kulturlotsarna som operativa och strategiska planerare och rådgivare. De stöttar kulturlivet, de kreativa och kulturella näringarna, fastighetsägare samt stadens förvaltningar i arbetet med att möjliggöra långsiktiga lokallösningar. Kulturlotsarna är också en samlad kontaktväg in i Malmö för frågor om etableringar och lokaler, både för kulturaktörer, kulturella och kreativa branscher samt fastighetsbolag. En central del i uppdraget är att synliggöra och konkretisera de gemensamma vinster som kan uppstå när kulturverksamhet etableras och utvecklas i fastigheter och områden.

Det konkreta målet i arbetet med enskilda kulturaktörer är att hitta en lokallösning som gör det möjligt för aktören att etablera sig i Malmö eller omlokalisera inom staden.

Hittills har effekterna av kulturlotsfunktionen inte blivit som förväntat. Kulturlotsarnas bedömning är att det huvudsakligen beror på att:

- det saknas ett tydligt mandat i deras roll,
- staden inte har egna lokaler att erbjuda,
- svaga relationer med privata fastighetsägare,
- otydlig organisering och ansvarsfördelning gällande hur dessa frågor ska hanteras samt

- att det saknas avsatta medel för att finansiera anpassningar av lokaler som ska hyras av kulturlivet.

Kulturlivet och den kommunala lokalförsörjningen

Nedan beskrivs hur kulturlivets lokalbehov förhåller sig till Malmö stads lokalförsörjningsarbete.

Malmö stads lokalförsörjningsprocess

Malmö stad har en lokalförsörjningsprocess som syftar till att tillgodose den kommunala verksamhetens lokalbehov. Den utgår ifrån att stadens nämnder uttrycker vilka lokalbehov de har för att kunna bedriva den verksamhet de ansvarar för. Servicenämnden har sedan som stadens lokalförsörjare i uppdrag att tillgodose nämndernas lokalbehov. Detta kan göras genom att:

- nyttja befintliga lokaler (ibland efter om- eller tillbyggnation),
- bygga nya lokaler,
- att hyra in lokaler från privata fastighetsägare eller
- förvärva fastigheter med befintliga byggnader.

Servicenämnden förvaltar de byggnader som staden använder för sin verksamhet.

Miljönämnden, stadsbyggnadsnämnden och tekniska nämnden har i uppgift att utifrån sina ansvarsområden skapa förutsättningar för att tillgodose de kommunala verksamheternas lokalbehov. Exempelvis genom tillståndsgivning, planläggning, lokaliseringsutredningar, iordningställande av mark och fastighetsförvärv.

Enligt Malmö stads policy för lokalförsörjning är det den nämnd som nyttjar en specifik lokal som står för kostnaderna för lokalen.

Kulturlivets behov av lokaler i relation till den kommunala lokalförsörjningen

Stadens lokalförsörjningsprocess bygger på att det är ett kommunalt lokalbehov som ska tillgodoses. Det fria kulturlivet och icke-kommersiella kreativa näringar är inte kommunala verksamheter. Det leder till en

osäkerhet kring vilken nämnd som ska bära lokalkostnaderna för de lokaler kulturlivet nyttjar. Om det inte är klart vem som ansvarar för kostnaderna, kan dessa lokalbehov inte lösas genom stadens ordinarie lokalförsörjningsprocess.

Fritidsnämndens uthyrning av lokaler till föreningslivet

Den kommunala lokalförsörjningsprocessen kan dock användas för att tillgodose lokalbehov för andra aktörer än den kommunala verksamheten. Det tydligaste exemplet på det är de lokaler och anläggningar som fritidsnämnden förfogar över. De anskaffas i huvudsak för att tillgodose föreningslivets behov och inte för fritidsnämndens egen verksamhet. Undantag från detta är exempelvis fritidsgårdar och badanläggningar där fritidsnämnden bedriver verksamhet med egen personal.

Fritidsnämnden står dock för hela lokalkostnaden gentemot servicenämnden och upplåter sedan i sin tur lokalerna och anläggningarna till föreningslivet. Detta sker enligt fastställda riktlinjer gällande fördelning av tider och prissättning. Fritidsnämnden får in vissa hyresintäkter från föreningslivet och evenemangsarrangörer, men det täcker bara en mindre del av de totala lokalkostnaderna och resterande del finansierar nämnden med sitt kommunbidrag. Lokalkostnader utgör cirka 40% av fritidsnämndens totala kostnader, vilket är betydligt mer än för andra nämnder.

Detta visar hur Malmö stad genom fritidsnämnden använder den kommunala lokalförsörjningsprocessen och stadens ekonomiska resurser för att tillgodose ett lokalbehov hos en icke-kommunal aktör. Dock ska det betonas att Malmö stad genom fritidsnämnden inte tillgodoser föreningslivets lokalbehov fullt ut. Precis som i andra sammanhang är stadens resurser begränsade så det är en prioriteringsfråga vilka behov som ska tillgodoses och i vilken omfattning.

Fritidsnämnden utgår i sin lokalplanering bland annat ifrån tre prioriterade målgrupper (barn och unga, personer med funktionsnedsättning samt personer över 65 år) för att avgöra vilka lokaler och anläggningar som är mest angelägna att utveckla. Detta slås bland annat fast i lokalbehovsplanen som beslutas av fritidsnämnden.

Exempel på andra lokalupplåtelser och stöd

Malmö stad upplåter lokaler till externa hyresgäster och ger ekonomiska lokalbidrag även i andra sammanhang. Exempelvis kan nämnas att kommunstyrelsen ger ekonomiska bidrag för lokalkostnader till bland annat World Maritime University och studentkåren vid Malmö universitet.

Kulturnämnden och servicenämnden hyr idag ut lokaler till kulturlivet, vilket beskrivs nedan.

Kulturnämndens nuvarande lokaler

Kulturnämnden disponerar idag en bred uppsättning lokaler för att bedriva den verksamhet nämnden ansvarar för. Enligt nämndens senaste lokalbehovsplan har de 52 hyresavtal och interna överenskommelser om lokalnyttjande. Av dessa är 22 hos privata fastighetsägare och resterande hos stadsfastigheter inom serviceförvaltningen. Totalt disponerar nämnden en yta på cirka 99 000 kvadratmeter till en kostnad på cirka 130 mnkr.

Ungefär 80 % av den totala lokalytan nämnden disponerar nyttjas för den egna verksamheten, såsom bibliotek, mötesplatser, stadsarkivet, muséerna och kulturskolan.

Resterande lokalyta upplåter nämnden till andra hyresgäster, både privata och offentliga. Exempel är konstnärskollektivet ADDO, teater Bastionen, biograf Panora, Moderna Museet och Malmö Amatörteaterförening.

Kulturnämndens externa uthyrning

Tabell 2 nedan visar kulturnämndens externa uthyrning idag. Observera att vissa av lokalerna nyttjas både för kulturnämndens verksamhet och av externa hyresgäster.

Tabell 2. Kulturnämndens externa uthyrning

Hyresgäst/hyresobjekt	Typ av verksamhet
ADDO	Konstnärskollektiv
Bastionen	Teater
Dimman, Biograf Panora	Biograf
Hangar 2	Bouleförening
Kirsebergs fritids- och kulturhus	Teater mm
Kommendanthuset	Fria kulturlivet
Kulturcentralen - Butik och kontor	Biljettförsäljning
Marinpedagogiskt Centrum	Pedagogisk verksamhet

Hyresgäst/hyresobjekt	Typ av verksamhet
Mazetti	Inkonst, Teaterhögskolan, kulturskolan, dans, galler, serietecknare mm
Moderna Museet	Statligt museum
Moderna Museet	Statligt museum
Pildammsteatern	Sommarscen mm
Teater 23	Teater
Ungdomens Hus - MAF	Teater
Ungdomens Hus - Nordisk panorama	Filmfestival
Victoria - Victoriasteatern	Musik mm

Skillnader i ansvar mellan kulturnämnden och fritidsnämnden

Enligt *Kommunfullmäktiges reglemente för styrelsen och övriga nämnder* (9 § Lokaler) ansvarar varje nämnd som lokalnyttjare för att det egna behovet av lokaler är tillgodosett inom nämndens verksamhetsområde. Detta innebär att alla nämnder, oavsett uppdrag, har ett grundläggande ansvar för att se till att det finns de lokaler som behövs för deras verksamhetsområde. Nämnden ska fullgöra detta ansvar genom att aktivt delta i kommunens lokalförsörjningsarbete.

Reglementets ansvarsfördelning

Kulturnämnden och fritidsnämnden har idag olika uppdrag när det gäller lokaler och stöd till kultur- och föreningslivet. Dessa skillnader påverkar både hur ansvar för lokaler regleras samt hur lokalanvändningen ser ut i praktiken inom respektive nämnds ansvarsområde.

En skillnad mellan kultur- respektive fritidsnämnden i detta avseende är att fritidsnämnden har ett uttalat ansvar i reglementet för att "ansvara för drift och utveckling av kommunens idrotts-, bad- och andra fritidsanläggningar".

I reglementet står det att kulturnämnden bland annat ansvarar för att "främja samordning och utveckling inom kulturområdet" och att "fördela kulturstöd till det fria kulturlivet samt stöd till studieförbunden i Malmö". Kulturstöd utgör ett ekonomiskt stöd och inte ett stöd med lokaler.

Skillnader i lokalbehov och nyttjande mellan kultur och fritid

Fritidsnämndens uthyrning av lokaler till föreningslivet sker idag i huvudsak på timbasis. Respektive anläggning nyttjas ofta av ett flertal olika föreningar eller andra nyttjare som bokar anläggningen via ett digitalt bokningssystem eller tilldelas tider utifrån nämndens riktlinjer för det.

Kulturlivets lokalbehov ser ofta ut på ett annat sätt. De har som regel behov av att nyttja lokalerna mer stadigvarande över tid och kan inte alltid samnyttja lokaler med andra nyttjare på det sätt som är möjligt i exempelvis en idrottshall. Samnyttjande av lokaler förekommer dock i stor utsträckning inom kulturlivet när det gäller exempelvis scener eller ateljélokaler.

Servicenämndens lokalförsörjningsuppdrag och uthyrning till externa aktörer

Servicenämndens uppdrag som lokalförsörjare innebär att de ska tillgodose den kommunala verksamhetens lokalbehov. Utöver detta hyr servicenämnden ut lokaler till andra hyresgäster än stadens lokalnyttjande nämnder. Uthyrningen kan ske av olika skäl, exempelvis:

- när staden har vakanta lokaler som den kommunala verksamheten inte behöver
- efter politiska beslut om att stötta verksamheter som bedöms ha ett värde för staden.

Omfattning av den externa uthyrningen

Servicenämndens externa uthyrning omfattar cirka 180 avtal med cirka 110 olika hyresgäster och en total yta på cirka 185 000 kvadratmeter. Av denna yta är 34 % uthyrd till andra delar inom Malmö stads koncern och 33 % till andra offentliga hyresgäster, resterande yta hyrs ut till olika privata hyresgäster. Det totala beståndet som servicenämnden förvaltar omfattar cirka 1,9 miljoner kvadratmeter lokalyta.

Exempel på uthyrning till kulturaktörer

En del av servicenämndens externa uthyrning riktar sig till kulturlivet. Några av de större uthyrningarna inom detta segment är Amiralen och Nöjesteatern på Amiralsgatan, Barnens scen i Folkets park, Rosengårds folkets hus och Form/Design Center vid Lilla torg.

Servicenämnden hyr även ut lokaler till offentliga kulturaktörer såsom Malmö Opera, Stadsteatern och Malmö Live konserthus.

Hyrer sätts utifrån marknadshyra

Enligt Malmö stads policy för lokalförsörjning ska uthyrning av lokaler till externa hyresgäster ske till marknadshyra. Vad som utgör marknadshyra avgörs i det enskilda fallet utifrån en bedömning av hur efterfrågan och marknadsläget ser ut för en enskild lokal.

En stor del av Malmö stads lokalbestånd är speciallokaler i den meningen att de är avsedda för en specifik verksamhet. Det gör att möjligheten att jämföra prissättningen med liknande lokaler på marknaden kan vara begränsad. Eftersom lokalerna är utformade för en specifik verksamhet kan det dessutom vara svårt att ställa om dem till annan användning.

Problembild

Sammantaget visar genomgången ovan att flera delar av Malmö stads organisation på olika sätt arbetar med kulturlivets lokalbehov, men att det saknas en uttalad ansvarsfördelning. Staden har som kommun ingen skyldighet att tillgodose kulturlivets lokalbehov, men har möjlighet att göra det genom olika verktyg som exempelvis uthyrning av lokaler, ekonomiskt stöd och fysisk planering. Flera nämnder och förvaltningar arbetar redan med dessa frågor, men ansvarsfördelningen upplevs otydlig och processerna varierar mellan olika fall.

Mot denna bakgrund identifierar utredningen tre övergripande utmaningar som påverkar kulturlivets möjligheter att tillgodose sina lokalbehov. Dessa problem ligger till grund för förslaget till framtida ansvarsfördelning och presenteras nedan.

Låg betalningsförmåga

Kulturaktörer har generellt sett små ekonomiska resurser och därmed en låg betalningsförmåga. Detta försvårar för dessa aktörer att betala de hyror som marknaden kräver. Hade kulturaktörerna haft en högre betalningsförmåga hade de kunnat lösa sina lokalbehov utan offentligt stöd i större utsträckning.

I detta sammanhang är det dock viktigt att påpeka att lokalkostnader generellt sett inte är kulturaktörernas största kostnadspost, utan utgör i genomsnitt 10–15 % av deras totala kostnader.

Stadsutvecklingens påverkan

Som tidigare nämnts i rapporten har de senaste decenniernas stadsutveckling i Malmö påverkat kulturlivets lokalsituation. Den förtätning som skett i Malmö, där tidigare industriområden tas i anspråk för exempelvis bostäder och kontor, riskerar att försvåra kulturlivets lokalförsörjning. Samtidigt är förändrad markanvändning något som pågått under lång tid och en konsekvens av att en stad växer och förändras.

Tidigare utredningar har inte kunnat påvisa att det skett en omfattande undanträngning av kulturaktörer från centrala lokaliseringar i staden, men det är en risk som måste beaktas.

Enligt Malmö stads översiktsplan så ska Malmö stad eftersträva ett varierat och tillräckligt utbud av lokaler och platser för att främja stadens kultur-, fritids- och föreningsliv. Underlag i form av exempelvis kulturlivsanalyser, ska genomföras och utgöra underlag i stadsplaneringens olika faser.

Fastighets- och gatukontoret, kulturförvaltningen, serviceförvaltningen, stadsbyggnadskontoret och stadskontoret bedriver sedan ett antal år ett arbete under begreppet *Kulturdriven stadsutveckling* som syftar till att integrera kulturen i stadsplaneringen och säkra tillgång till kultur för alla malmöbor.

Upplevd otydlig ansvarsfördelning

Vidare råder en otydlighet gällande hur kulturlivets lokalbehov ska hanteras inom Malmö stads organisation. Malmö stad har som kommun inte en skyldighet att tillgodose kulturlivets lokalbehov, men har laglig möjlighet att stötta kulturlivet. Detta har lett till en otydlighet gällande vad respektive nämnd har för uppdrag gällande att stötta kulturlivet med deras lokalbehov.

Flera förvaltningar arbetar dock med frågan utifrån sina respektive nämnders uppdrag enligt nedan:

- **Fastighets- och gatukontoret:** Kan upplåta vakanta lokaler till kulturlivet som en del av arbetet med att utveckla stadens mark. En av kulturlotsarna är anställd vid förvaltningen.
- **Kulturförvaltningen:** Främjar samordning och utveckling inom kulturområdet, bland annat via kulturlotsarna som stöttar kulturlivet i lokalfrågor. Förvaltningen hanterar även kulturstödet, som 2025 omfattar cirka 86 mnkr, samt hyr ut lokaler till kulturaktörer.
- **Serviceförvaltningen:** Förvaltar stadens lokaler och hyr ut till bland annat kulturförvaltningen och vissa kulturaktörer. Har dock inte i uppdrag att tillgodose kulturlivets eller andra externa aktörers lokalbehov.
- **Stadsbyggnadskontoret:** Ansvarar för den fysiska planeringen exempelvis i översiktsplan, planprogram och detaljplaner. Beaktar

inom ramen för detta kulturlivets behov och kulturens värde för Malmöborna. Medfinansierar kulturlotsfunktionen.

- **Stadskontoret:** Ansvarar för frågor som rör de kulturella och kreativa branscherna i Malmö. Medfinansierar kulturlotsfunktionen.

Som punkterna ovan visar arbetar flera förvaltningar med frågor som på olika sätt berör kulturlivets lokalbehov. Dock har ingen nämnd ett uttalat uppdrag att tillgodose eller stötta kulturlivet med deras lokalbehov.

Hållbara lösningar för kulturlivets lokalbehov

I detta avsnitt presenteras utredningens förslag på en organisatoriskt och ekonomiskt hållbar lösning för lokaler åt det fria kulturlivet och icke-kommersiella kreativa näringar i Malmö.

Utgångspunkter för utredningen

För att skapa tydlighet gällande vilka förutsättningar som ett kommunalt stöd till kulturlivets lokalbehov behöver förhålla sig till har det som en del av utredningsarbetet tagits fram ett antal utgångspunkter som möjliga lösningar ska utvärderas emot.

Följande utgångspunkter ligger till grund för utredningens arbete med att besvara budgetuppgiftet:

- Det är förenligt med den kommunala kompetensen att stödja kulturlivet i kommunen, men Malmö stad har ingen skyldighet i lag att tillgodose kulturaktörers lokalbehov.
- Ett rikt kulturliv bidrar till att göra Malmö till en attraktiv stad.
- Kommunfullmäktige styr omfattningen av stöd till kulturlivet genom tilldelning av kommunbidrag till kulturnämnden. Kulturnämnden ansvarar i enlighet med reglementet för att fördela kulturstöd.
- Kulturnämnden ansvarar för ett ramverk för vilka kriterier som aktörer behöver uppfylla för att kunna få stöttning av kommunen. Kulturförvaltningen ska pröva och tilldela stöd i förhållande till detta ramverk och gällande lagstiftning.
- Det ska finnas riktlinjer och rutiner inom ansvarig nämnd som ger en transparens kring vilka som får stöd och på vilka grunder.
- Kommunens lokalbestånd ska vara synligt i sin helhet för servicenämnden i deras uppdrag som lokalförsörjare.
- Servicenämnden är som lokalförsörjare ansvarig för hyresavtal vid uthyrning av stadens lokalbestånd. Med undantag av följande:
 - Lokalnyttjande nämnder kan ansvara för tim- och korttidsuthyrning i de lokaler de nyttjar.

- Tekniska nämnden ansvarar för att hyra ut lokaler de förvaltar vid tidsbegränsade uthyrningar.

Stadens samlade lokalbestånd

Servicenämnden har som lokalförsörjare i uppdrag att tillgodose den kommunala verksamhetens lokalbehov. Som en del i det uppdraget förvaltar nämnden verksamhetslokaler omfattande cirka två miljoner kvadratmeter. Den absoluta merparten av den ytan används av Malmö stads nämnder för att bedriva sin verksamhet, men delar är uthyrda till externa hyresgäster eller är vakanta.

Även tekniska nämnden förvaltar ett stort antal lokaler utifrån sitt uppdrag att äga, förvalta, aktivera och utveckla kommunens fastigheter. Tekniska nämnden upplåter både mark och hyr ut lokaler för en rad olika ändamål och till många olika aktörer.

I detta sammanhang är det viktigt att se de lokaler som både servicenämnden och tekniska nämnden förvaltar som en resurs som kan användas för att tillgodose kulturlivets lokalbehov när det bedöms lämpligt.

Vilken nämnd som bör vara hyresvärd avgörs i det enskilda fallet. Vid långsiktiga uthyrningar och uthyrningar till kulturnämnden som i sin tur hyr ut lokalerna till kulturaktörer bör servicenämnden vara hyresvärd. Vid kortsiktiga uthyrningar, exempelvis för att aktivera en plats i avvaktan på exploatering, bör tekniska nämnden vara hyresvärd.

Bedömningar i relation till problembilden

Utifrån den problembild som presenterades i avsnittet ovan ges i tabell 3 nedan en översiktlig bild av de bedömningar utredningen gjort.

Tabell 3. Bedömningar i relation till problembilden

Problem	Utredningens bedömning
Låg betalningsförmåga hos kulturaktörerna	<p>Ett utökat kulturstöd skulle kunna skapa bättre ekonomiska förutsättningar för kulturaktörerna att tillgodose sina lokalbehov.</p> <p>Utredningens bedömning är att kommunfullmäktige och kulturnämnden redan idag har möjlighet att, genom en prioritering av kulturstödet, skapa bättre ekonomiska förutsättningar för kulturaktörerna att tillgodose sina lokalbehov.</p>
Stadsutvecklingens påverkan på kulturaktörernas lokalsituation	<p>Kulturlivets lokalbehov och kulturens roll i stadsutvecklingen har fått ett större utrymme inom den fysiska planeringen.</p> <p>Utredningens bedömning är att den fysiska planeringen samt markanvisningar och tomträttsupplåtelser kan användas inom befintliga förutsättningar och regelverk för att förbättra kulturlivets lokalsituation.</p>
Upplevd otydlig ansvarsfördelning inom Malmö stad	<p>Kulturnämndens ansvar för att stötta kulturlivet med lokalbehov behöver förtydligas för att arbetet ska fungera bättre.</p> <p>Utredningen bedömer att detta kan ske utan ny organisering eller alternativa finansieringsmodeller, genom att utgå från befintliga processer och ansvar i lokalförsörjningsarbetet.</p>

Sammanfattningsvis visar utredningen att kulturaktörernas lokalsituation kan förbättras genom tydliga prioriteringar inom befintliga regelverk och arbetssätt. En medveten användning av stadens befintliga verktyg och ett tydligare ansvar inom Malmö stad utgör viktiga förutsättningar för att långsiktigt nå en organisatoriskt och ekonomiskt hållbar lösning för kulturlivets lokaler.

Utredningen bedömer att detta kan uppnås utan ny organisering eller alternativa finansieringsmodeller. Tvärtom finns en fördel i att utgå från de processer och det ansvar som redan finns i stadens lokalförsörjningsarbete.

Utredningens förslag: Förtydligat ansvar för kulturnämnden

Utredningen föreslår att kulturnämnden får ett tydligare och mer samlat ansvar för att hantera kulturlivets lokalbehov. Detta innebär både ett samordnande uppdrag och ett ekonomiskt ansvar i de fall kommunen anskaffar lokaler.

Ansvarsfördelning i relation till reglementet

Utredningen bedömer att det inte finns ett behov av att revidera reglementen för att tydliggöra ansvarsfördelningen.

Bedömningen är att detta uppdrag ryms inom befintligt reglemente. Enligt 9 § ansvarar nämnderna som lokalnyttjare för att det egna behovet av lokaler är tillgodosett inom nämndens verksamhetsområde. Detta ansvar fullgörs genom att aktivt delta i kommunens lokalförsörjningsarbete.

För att ytterligare förtydliga kulturnämndens ansvar vill utredningen tydliggöra vad ett sådant ansvar innebär för kulturnämnden i praktiken.

Kulturnämndens ansvar och roll

Kulturnämnden ska samordna Malmö stads arbete med att identifiera, prioritera och föreslå lösningar för kulturlivets lokalbehov.

Nämnden föreslås även vara lokalnyttjande nämnd och därmed bära lokalkostnader gentemot servicenämnden i de fall staden beslutar om att anskaffa lokaler för kulturlivet.

Om en lämplig lokal identifieras inom tekniska nämndens bestånd involveras även den och kan agera hyresvärd om det rör sig om tidsbegränsade uthyrningar.

Utredningen bedömer att denna ansvarsfördelning är nödvändig för att stadens lokalanskaffningsprocess ska kunna aktiveras när det bedöms motiverat. Eftersom kulturnämnden redan ansvarar för att främja samordning och utveckling av kulturområdet är nämnden också bäst lämpad att bedöma och prioritera kulturlivets lokalbehov.

Utredningen föreslår att kulturnämndens uppdrag konkretiseras i följande punkter:

1. Stödja och samordna frågor kring det fria kulturlivets och icke-kommersiella kreativa näringars behov av lokaler.
2. Identifiera och lyfta fram strategiskt viktiga lokalbehov för kulturlivet samt föreslå möjliga lösningar i samverkan med andra berörda förvaltningar.
3. Ansvara för lokalkostnaderna gentemot servicenämnden när kommunen tar initiativ till lokalanskaffning för att tillgodose kulturlivets lokalbehov

Alternativ för att hitta en lokallösning

Nedan beskrivs de alternativ som staden kan arbeta med för att stötta kulturlivet med deras lokalbehov.

Sammanvägd bedömning av kulturlivets lokalbehov

Enligt utredningens förslag ska kulturförvaltningen ansvara dels för att motta enskilda kulturaktörers lokalbehov, dels för att göra en strategisk bedömning av det samlade kulturlivets lokalbehov i Malmö. Dessa delar ligger till grund för en bedömning av hur angeläget det aktuella lokalbehovet är och vilket alternativ som är mest lämpligt för att lösa lokalbehovet.

Alternativ: Privat hyresvärd

Kulturförvaltningen förmedlar kontakt mellan kulturaktör och privat hyresvärd. Om aktuell lokal är lämplig för kulturaktörens verksamhet och parterna kommer överens om villkoren tecknas hyresavtal mellan parterna.

Malmö stad är i detta alternativ varken hyresgäst eller hyresvärd, utan agerar endast som förmedlare. Hyran och villkoren är en överenskommelse mellan den privata hyresvärden och hyresgästen.

Alternativ: Kommunal vakans

Kulturförvaltningen får information om stadens vakanta lokaler från serviceförvaltningen. Dessa omfattar både servicenämndens och tekniska nämndens vakanta lokaler. Om staden har en vakant lokal som inte behövs för kommunal verksamhet och av andra skäl inte är olämplig att hyra ut kan

hyresavtal tecknas mellan serviceförvaltningen alternativt fastighets- och gatukontoret och kulturaktören. Hyran ska vara marknadsmässig utifrån en bedömning i det enskilda fallet.

I detta alternativ används redan befintliga lokaler som staden äger, vilket kan vara en snabb och kostnadseffektiv lösning.

Då serviceförvaltningen är hyresvärd hanteras uthyrningen ekonomiskt på samma sätt som servicenämndens övriga externa uthyrning vilken är separat från nämndernas lokalnyttjande som regleras genom internhyresmodellen. Servicenämndens samlade externa uthyrning ger ett netto som antingen genererar ett överskott för kommunen eller ett underskott som servicenämnden får kommunbidrag för att hantera.

Tekniska nämndens externa uthyrning av lokaler hanteras inom deras ordinarie ekonomiska ram.

Alternativ: Kommunal lokalanskaffning

Detta alternativ är en mer långsiktig och strategisk lösning där kulturnämnden tar det ekonomiska ansvaret för lokalen. Dessa lokalanskaffningar ska in i stadens ordinarie lokalplanering genom kulturnämndens lokalbehovsplan och i lokalförsörjningsplanen som kommunstyrelsen bereder till kommunfullmäktige.

I de fall då kulturnämnden bedömer det angeläget kan de initiera en kommunal lokalanskaffning för att tillgodose lokalbehov hos kulturlivet. Anskaffningen kan ske genom:

- nyttjande av befintliga lokaler (ibland efter om- eller tillbyggnation)
- nyproduktion av lokaler
- inhyrning från privata fastighetsägare
- förvärv av fastighet med befintlig byggnad.

I de fall staden äger byggnaden är kulturnämnden lokalnyttjare och betalar internhyra till servicenämnden. Kulturnämnden hyr i sin tur ut lokaler i byggnaden till kulturaktörer. I de fall en lokal hyrs av en privat fastighetsägare är kulturnämnden primärhyresgäst och hyr i sin tur ut lokaler i byggnaden till kulturaktörer.

Alternativ: Ingen lokallösning hittas

Precis som i andra sammanhang kommer inte alla lokalbehov att kunna tillgodoses. Det kan exempelvis bero på avsaknad av lämpliga lokaler eller begränsade ekonomiska resurser.

Konsekvenser av utredningens förslag

Utredningen bedömer att förslagen påverkar flera aspekter av hur Malmö stad kan arbeta med kulturlivets lokalbehov och ger konsekvenser både organisatoriskt och ekonomiskt. Förslagen förväntas innebära en tydligare ansvarsfördelning mellan berörda nämnder och förvaltningar samt behov av ökad samverkan och långsiktig planering.

Nedan redovisas utredningens bedömning av de huvudsakliga konsekvenserna för ansvar, resurser, administration, samverkan, hantering av enskilda ärenden samt ekonomi.

Tydligare ansvarsfördelning

Genom utredningens förslag bedöms Malmö stad få en tydligare ansvarsfördelning gällande hantering av kulturlivets lokalbehov. Kulturnämnden får ett tydligt uppdrag att samordna och prioritera stödet för att tillgodose kulturlivets lokalbehov, vilket kan stärka kulturlivets förutsättningar i kommunen.

Personalresurser och administration

Utredningen bedömer att förslagen sannolikt inte medför ett behov av omfattande förstärkning av kulturnämndens personalresurser som arbetar med lokalfrågor för kulturlivet. Dels hanterar kulturförvaltningen redan dessa frågor, dels förväntas antalet lokaler som förvaltningen hyr ut till kulturaktörer inte öka markant på kort sikt.

Ökad administration kopplad till uthyrning av lokaler till kulturaktörer och personalresurser för att utveckla platser för kulturlivet i staden kan dock komma att öka på sikt, vilket kulturnämnden i så fall får signalera inom ordinarie budgetprocess.

Samverkan med serviceförvaltningen

Utredningen bedömer att det är viktigt att använda den kompetens och de personalresurser som redan finns på serviceförvaltningen gällande lokalfrågor, för att undvika uppbyggnad av dubbelkompetens. Den

förvaltningsspecifika lokalförsörjningsgruppen är det forum som redan finns i befintlig lokalförsörjningsprocess, där kulturförvaltningen och serviceförvaltningen kan samarbeta kring dessa frågor.

Hantering av enskilda lokalärenden

Utredningens förslag ger inte alla svar i detalj på hur enskilda lokalärenden för kulturlivet ska hanteras. Förslaget syftar till att tydliggöra ansvaret för dessa frågor, vilket förväntas ge bättre förutsättningar för att arbeta med enskilda lokalärenden framöver. Dock kommer det även framöver finnas otydligheter, vilket löses bäst genom dialog mellan berörda förvaltningar och vid behov framtagande av rutiner för hur frågorna ska hanteras på tjänstepersonsnivå.

Ekonomiska konsekvenser

Utredningens förslag till hur kommunen kan stötta kulturlivets lokalbehov får ekonomiska konsekvenser. Konsekvenserna blir olika för respektive alternativ och behöver således sammanvägas om kommunens samlade kostnad av stödet ska kunna följas upp. Utifrån utredningens förslag om kulturnämndens samordningsansvar för kulturlivets behov av lokaler bör kulturnämnden ansvara för att sammanställa och göra en regelbunden uppföljning av de ekonomiska konsekvenserna ihop med övriga berörda nämnder.

De ekonomiska konsekvenserna i respektive alternativ bedöms vara:

- Alternativ: Privat hyresvärd: Kulturförvaltningens arbete med att stötta kulturaktörerna kräver resurser. Detta arbete görs redan idag och bör inte medföra ökade kostnader inom kulturnämnden. Resurstilldelningen är anpassad för nuläget, om politiken beslutar om att det ska göras en förflyttning i frågan krävs såväl personella resurser som hyreskostnader.
- Alternativ: Kommunal vakans: Den ekonomiska konsekvensen uppstår här inom servicenämnden eller tekniska nämnden och kan vara antingen positiv eller negativ beroende på marknadsmässig hyresnivå och kommunens kostnad för lokalen. Överskott/underskott av den externa uthyrningen hanteras idag inom stadens övergripande budgetprocess.

- Alternativ: Kommunal lokalanskaffning: Den ekonomiska konsekvensen uppstår inom kulturnämnden och kan vara positiv eller negativ beroende på kulturnämndens hyreskostnad och de hyresintäkter nämnden får från kulturaktörerna. Överskott respektive underskott av detta alternativ hanteras inom kulturnämndens budget. Resurstilldelningen är anpassad för nuläget, om politiken beslutar om att det ska göras en förflyttning i frågan krävs såväl personella resurser som hyreskostnader och drift.

Sammanfattande slutsats

Sammanfattningsvis bedömer utredningen att förslagen ger Malmö stad en tydligare ansvarsfördelning och därmed bättre förutsättningar att långsiktigt bidra till kulturlivets lokalförsörjning. Förslagen förväntas stärka samordningen och tydliggöra nämndernas uppdrag, samtidigt som de ekonomiska effekterna synliggörs och kan följas upp kontinuerligt för att säkerställa hållbarhet över tid.

Referensförteckning

- Kommunfullmäktiges reglemente för styrelsen och övriga nämnder, beslutad av kommunfullmäktige 2025-02-27 §33 (STK-2024-1334).
- Kulturens plats i staden – utreda förutsättningar för mer hållbara lösningar för konstnärsateljéer, stadsbyggnadskontoret, 2023.
- Kulturnämndens lokalbehovsplan 2026–2035, Bilaga 1 Hyror 2024.
- Kultursamverkansmodellen. Uppföljning av ekonomi, personal och aktiviteter 2023. Kulturrådet, 2023.
- Lokalbeslutsprocess för Malmö stad, beslutad av kommunfullmäktige 2022-09-01 §196 (STK-2020-540).
- Långsiktig finansieringsmodell för kultur och föreningsliv, fastighets- och gatukontoret, 2024.
- Nulägesbild över konstformernas lokalsituation, kulturförvaltningen, 2024.
- Policy för lokalförsörjning i Malmö stad, beslutad av kommunfullmäktige 2022-09-01 §196 (STK-2020-540).

Bilagor

- Kulturens plats i staden – utreda förutsättningar för mer hållbara lösningar för konstnärsateljéer, stadsbyggnadskontoret, 2023.
- Långsiktig finansieringsmodell för kultur och föreningsliv, fastighets- och gatukontoret, 2024.
- Nulägesbild över konstformernas lokalsituation, kulturförvaltningen, 2024.